

六歲以下弱勢兒童主動關懷方案

中華民國98年6月12日童保字第0980053153號函頒
中華民國104年3月31日部授家字第1040900270號
函修訂
中華民國105年11月4日部授家字第1050901025號
函修訂
中華民國109年8月11日衛授家字第1090900922號
函修訂
中華民國110年12月3日衛授家字第1100960258號
函修訂

一、背景說明

本部94年度起推動兒童及少年高風險家庭篩選轉介及關懷處遇服務，建立兒虐預警機制，結合醫事人員、社會工作人員、教育人員、保育人員、教保服務人員、警察、司法人員、移民業務人員、戶政人員、村（里）幹事、村（里）長、公寓大廈管理服務人員及其他執行兒童及少年福利業務等基層人力，篩檢有失業、貧困、入監服刑、藥酒癮、精神疾病、婚姻失調等問題的家庭，轉介各直轄市、縣（市）政府社政單位提供關懷訪視。

考量6歲以下學齡前兒童若未進入托嬰中心、幼兒園就托或就學，生活空間以自家居所為主，較不易被發現有受虐或未獲適當照顧之情事，為能強化家庭預防性服務措施，應優先針對育有6歲以下學齡前幼童之家庭建立主動關懷機制。

配合107年行政院核定強化社會安全網計畫有關兒童處於不利處境之脆弱家庭，及108年公布修正兒童及少年福利與權益保障法第五十四條，將6歲以下兒童未依規定辦理出生登記、預防接種等對象入法，責請各主管機關落實權責，於執行業務時發現兒童有未獲適當照顧之虞，主動瞭解案家問題，及早介入關懷協助，預防家庭不幸事件之發生。

二、法令依據

- (一)兒童及少年福利與權益保障法第五十四條、第五十四條之一。
- (二)脆弱家庭之兒童及少年通報協助與資訊蒐集處理利用辦法第二條、第三條。

三、主動關懷對象為下列6歲以下之兒童

- (一)戶政機關逕為出生登記者。
- (二)戶政機關逕遷戶籍至戶政事務所者。
- (三)逾期未完成預防接種者。
- (四)未納入全民健保逾一年者。
- (五)國小新生未依規定入學者。

- (六)矯正機關收容人子女。
- (七)父或母為未滿20歲者。
- (八)領有精神或智能類身心障礙證明之低收入戶及中低收入戶之子女。

四、工作權責及方式

- (一)前點各款對象關懷方式之執行，應由各中央主管機關，責請所屬單位或直轄市、縣（市）政府確依各業管法規，落實前端關懷、輔導、查訪或調查工作，協助篩檢脆弱家庭，並加強辦理教育訓練，提升各該單位（人員）對兒虐及脆弱家庭之辨識能力，使其於執行家訪追蹤之同時，敏於觀察案家6歲以下兒童照顧狀況，發現有符合兒少保護或脆弱家庭指標者，應依兒童及少年福利與權益保障法第五十三條及第五十四條規定進行通報。
- (二)前點第一款至第四款及第八款對象關懷方式，依「戶政、衛政、警政及社政單位執行6歲以下弱勢兒童主動關懷個案通報及查訪作業流程」辦理，如附表一。
- (三)前點第五款對象關懷方式，依教育部「強迫入學作業流程圖」辦理，如附表二。
- (四)前點第六款對象關懷方式，依法務部「受刑人、在押人或受保安處分人有子女需照顧之通知處遇流程」辦理，如附表三。
- (五)前點第七款對象關懷方式，由各戶政事務所於新生兒辦理出生登記時，請申請人填報調查表（如附表四），並每月定期彙送各直轄市、縣（市）政府民政單位後，轉送社政單位辦理主動關懷工作。
- (六)直轄市、縣（市）政府社政單位辦理本方案關懷工作時，如訪視顯有困難或發現兒童及少年行方不明者，得移請警察機關處理、尋查。
- (七)直轄市、縣（市）政府社政單位對於後續關懷篩檢方式，得本諸職掌及社工專業，依地區特性因地制宜，採取委辦或依主動關懷對象類別分工合作自行規劃辦理。

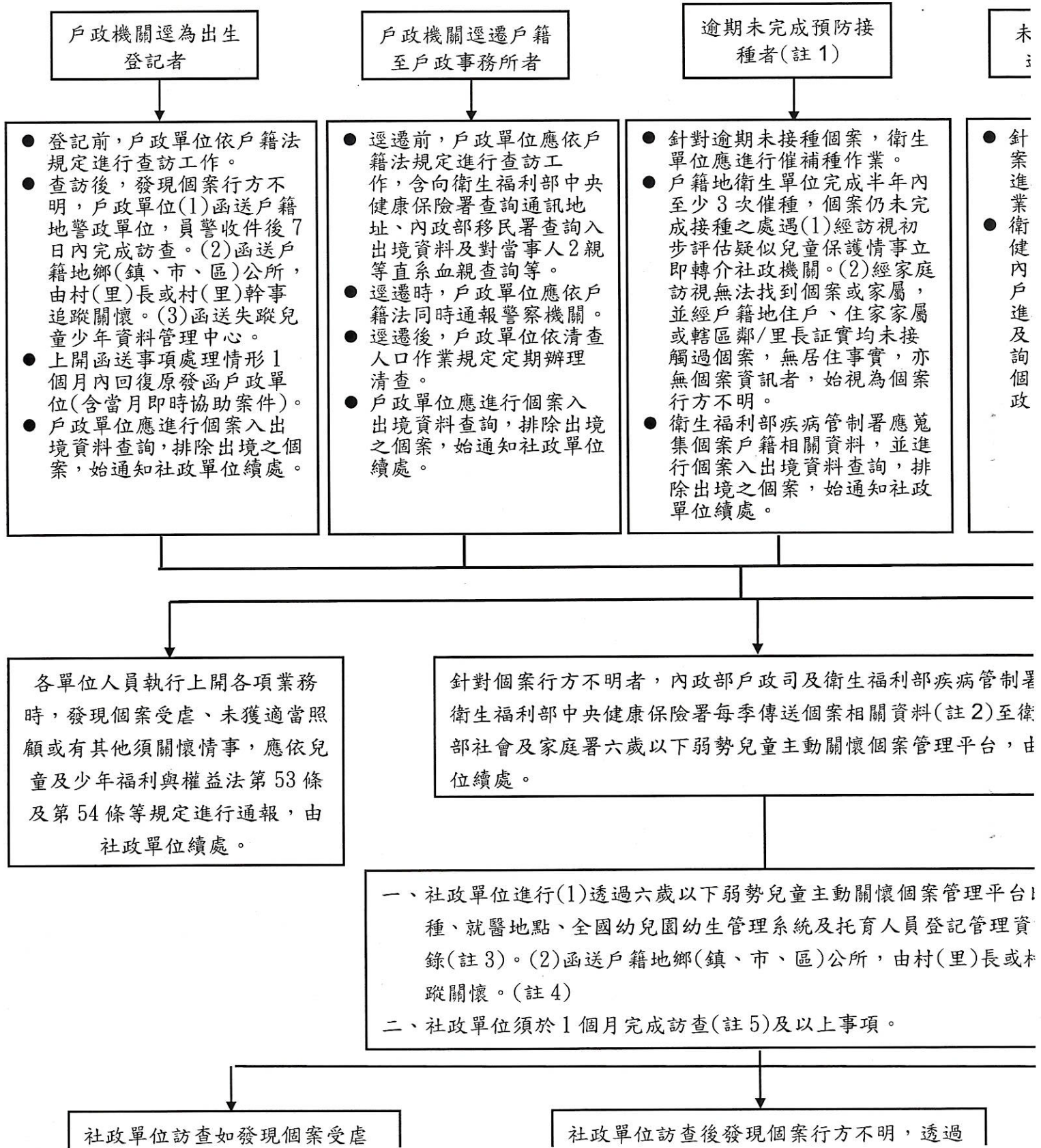
五、管考機制

本方案列入定期中央各網絡單位業務聯繫及檢討機制辦理，並

納入社會福利績效考核項目予以督考。

六、本計畫奉核定後實施，修正時亦同。

戶政、衛政、警政及社政單位執行 6 歲以下弱勢兒童： 通報及查訪作業流程



戶政機關逕為出生登記者

戶政機關逕遷戶籍至戶政事務所者

逾期未完成預防接種者(註 1)

未

- 登記前，戶政單位依戶籍法規定進行查訪工作。
- 查訪後，發現個案行方不明，戶政單位(1)函送戶籍地警政單位，員警收件後 7 日內完成訪查。(2)函送戶籍地鄉(鎮、市、區)公所，由村(里)長或村(里)幹事追蹤關懷。(3)函送失蹤兒童少年資料管理中心。
- 上開函送事項處理情形 1 個月內回復原發函戶政單位(含當月即時協助案件)。
- 戶政單位應進行個案入出境資料查詢，排除出境之個案，始通知社政單位續處。

- 逕遷前，戶政單位應依戶籍法規定進行查訪工作，含向衛生福利部中央健康保險署查詢通訊地址、內政部移民署查詢入出境資料及對當事人 2 親等直系血親查詢等。
- 逕遷時，戶政單位應依戶籍法同時通報警察機關。
- 逕遷後，戶政單位依清查人口作業規定定期辦理清查。
- 戶政單位應進行個案入出境資料查詢，排除出境之個案，始通知社政單位續處。

- 針對逾期未接種個案，衛生單位應進行催補種作業。
- 戶籍地衛生單位完成半年內至少 3 次催種，個案仍未完成接種之處遇(1)經訪視初步評估疑似兒童保護情事立即轉介社政機關。(2)經家庭訪視無法找到個案或家屬，並經戶籍地住戶、住家家屬或轄區鄰/里長証實均未接觸過個案，無居住事實，亦無個案資訊者，始視為個案行方不明。
- 衛生福利部疾病管制署應蒐集個案戶籍相關資料，並進行個案入出境資料查詢，排除出境之個案，始通知社政單位續處。

- 針案進業衛健內戶進及詢個政

各單位人員執行上開各項業務時，發現個案受虐、未獲適當照顧或有其他須關懷情事，應依兒童及少年福利與權益法第 53 條及第 54 條等規定進行通報，由社政單位續處。

針對個案行方不明者，內政部戶政司及衛生福利部疾病管制署衛生福利部中央健康保險署每季傳送個案相關資料(註 2)至衛社部社會及家庭署六歲以下弱勢兒童主動關懷個案管理平台，由位續處。

- 一、社政單位進行(1)透過六歲以下弱勢兒童主動關懷個案管理平台(種、就醫地點、全國幼兒園幼生管理系統及托育人員登記管理資錄(註 3)。(2)函送戶籍地鄉(鎮、市、區)公所，由村(里)長或村幹追蹤關懷。(註 4)
- 二、社政單位須於 1 個月完成訪查(註 5)及以上事項。

社政單位訪查如發現個案受虐

社政單位訪查後發現個案行方不明，透過

強迫入學作業流程圖

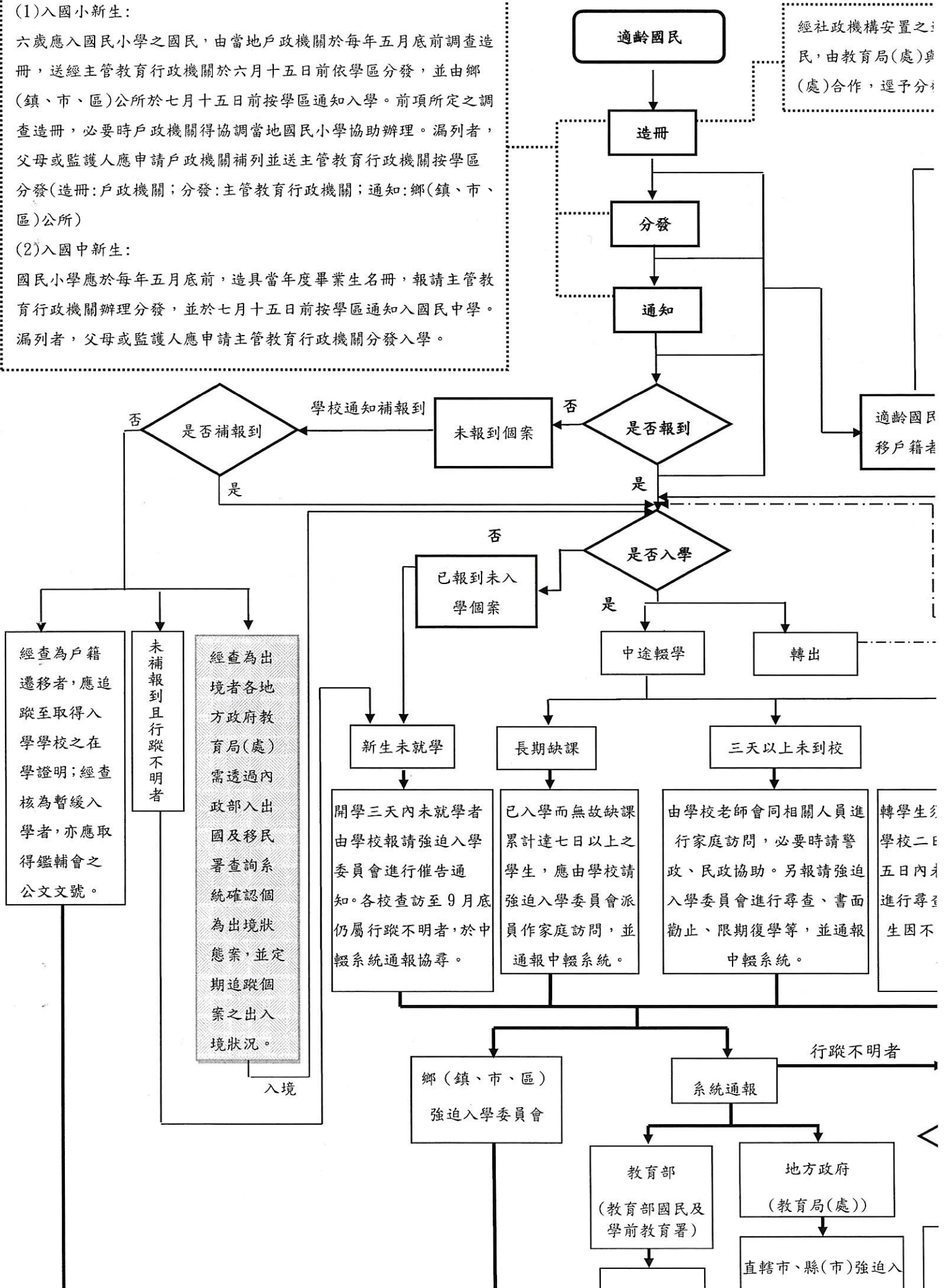
(1)入國小新生:

六歲應入國民小學之國民，由當地戶政機關於每年五月底前調查造冊，送經主管教育行政機關於六月十五日前依學區分發，並由鄉(鎮、市、區)公所於七月十五日前按學區通知入學。前項所定之調查造冊，必要時戶政機關得協調當地國民小學協助辦理。漏列者，父母或監護人應申請戶政機關補列並送主管教育行政機關按學區分發(造冊:戶政機關;分發:主管教育行政機關;通知:鄉(鎮、市、區)公所)

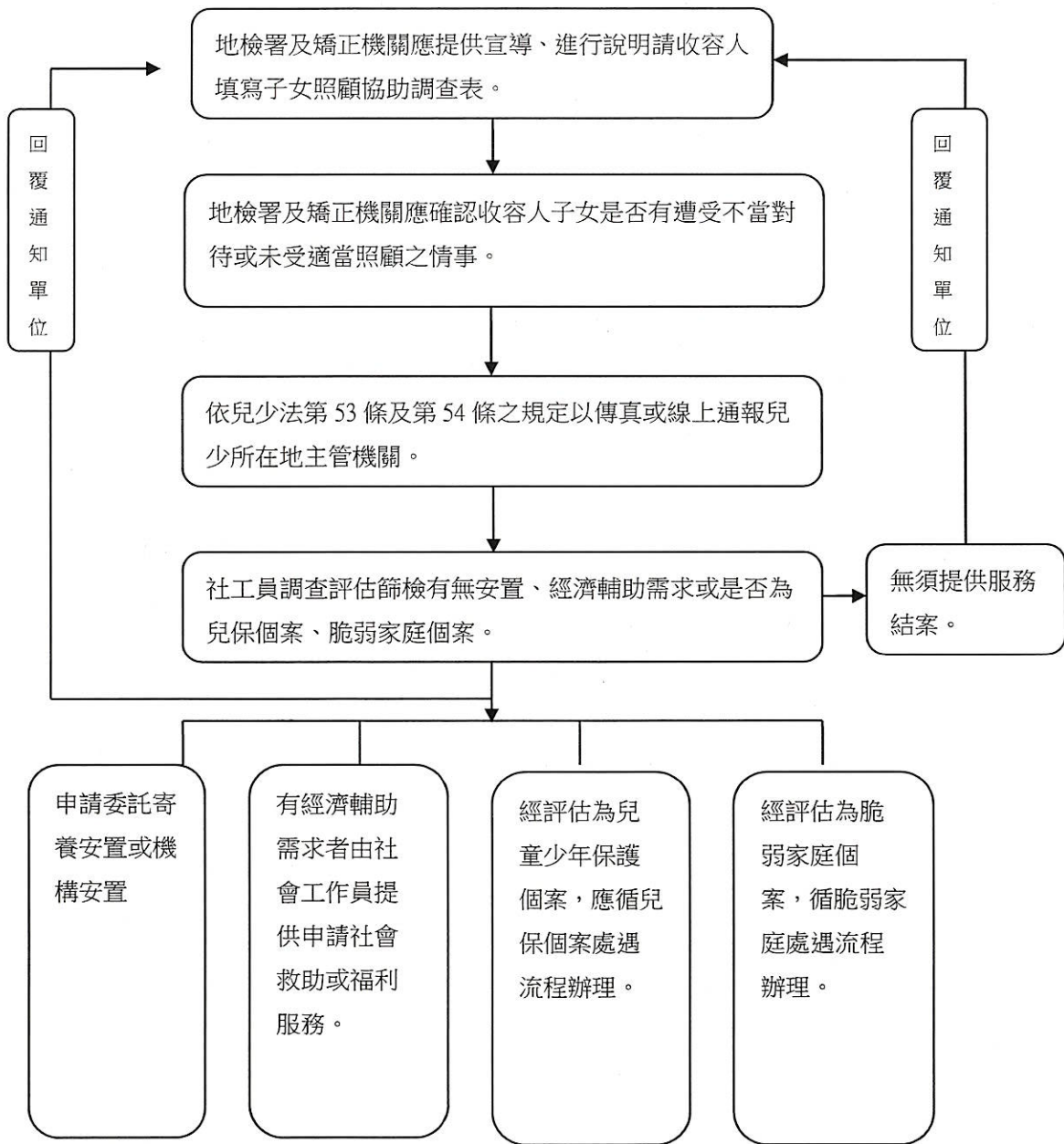
(2)入國中新生:

國民小學應於每年五月底前，造具當年度畢業生名冊，報請主管教育行政機關辦理分發，並於七月十五日前按學區通知入國民中學。漏列者，父母或監護人應申請主管教育行政機關分發入學。

經社政機構安置之國民，由教育局(處)與(處)合作，逕予分發



受刑人、在押人或受保安處分人有子女需照顧之通知處遇流程



溫馨關懷服務需求調查表

附表 4

恭喜您的家中添了新寶貝，祝福您的家和孩子都有美好的未來，政府為了協助新生兒能獲得妥善的照顧，減輕父母的照顧壓力及經濟等問題，如有相關福利服務需求，將由社政人員提供協助與轉介。

本表視個人意願填寫，僅供轉介社會局（處）社工人員提供福利服務，不另作他途之用。

衛生福利部社會及家庭署 關心您

一、基本資料

	姓名	身分證字號	生日	連絡電話
寶寶 1				
寶寶 2				
家長(父親/母親)				
家長(母親/父親)				
主要照顧者(關係)				
戶籍地	縣(市) 鄉(鎮市區) 路(街) 段 巷 弄 號之			
居住地	縣(市) 鄉(鎮市區) 路(街) 段 巷 弄 號之 / <input type="checkbox"/> 同上			
其他聯繫方式(例如 LINE 帳號、FB 等本項視民眾意願選填)	<input type="checkbox"/> FB 帳號： <input type="checkbox"/> LINE ID： <input type="checkbox"/> 其他聯絡方式：			

*註：以上欄位若有需要請自行增列。

二、需求了解

您照顧孩子時，有遇到以下的需求及狀況，符合的選項請打勾(可複選)：

- A. 經濟及物資協助：沒錢買尿布、奶粉或就醫。
- B. 醫療協助：您、孩子或家人有身體健康方面的問題需要協助。
- C. 就學規劃：想回學校上學，但不知可以找誰幫忙？
- D. 媒合就業：想外出工作，但不知可以找誰幫忙？
- E. 育兒指導：不知道該如何照顧孩子，需要有人可以一起討論。
- F. 法律及福利諮詢：想了解社會福利資訊及監護權或討論收出養...等相關法律。
- G. 情緒支持：照顧孩子或生活壓力太大，沒有人支持或傾聽。
- H. 其他：_____ (請說明)
- I. 以上皆無

三、是否已有相關單位協助或服務

- 無。
- 有，協助或服務之單位(例如：家防中心、少年中心、社福中心...等)：_____

-----以下由戶政人員填寫-----

轉介單位：_____縣(市)_____戶政事務所

轉介人員：_____電話：_____

轉介日期：_____年_____月_____日

